

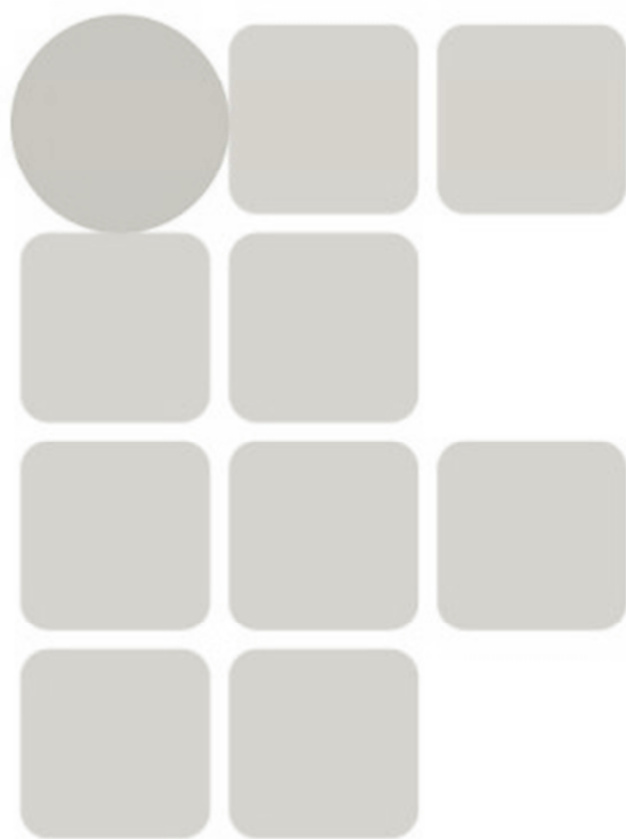
TÉCNICO INTEGRADO AO ENSINO MÉDIO 2016

CADERNO DE PROVAS

INSTRUÇÕES:

- **Só abra esse caderno após a autorização do fiscal da sala.**
- Ao abrir, verifique se contém **50 (cinquenta)** questões objetivas e se elas estão devidamente ordenadas (01 a 50). Para cada questão há uma proposição e cinco alternativas (**a, b, c, d, e**). Caso este caderno esteja incompleto ou tenha imperfeições gráficas, comunique ao fiscal para que sejam tomadas as devidas providências.
- Você receberá um *Cartão Resposta*, para onde deverão ser transferidas as respostas das questões objetivas. **Lembre-se de que seu Cartão Resposta é nominal e insubstituível**, portanto, evite rasuras, emendas ou dobraduras.
- **Não é permitida a utilização de lápis, lapiseira, borracha ou corretivos para a realização das provas. Utilize apenas caneta esferográfica de tinta azul ou preta.**
- Ao passar as alternativas escolhidas para o *Cartão Resposta*, observe atentamente o número da questão e a alternativa correspondente à resposta escolhida. Somente uma alternativa deverá ser marcada como sendo a resposta correta de acordo com a respectiva proposição. Cada questão vale 01 ponto e não haverá pontuação para questões sem respostas ou com dupla marcação.
- No *Cartão Resposta*, preencha todo o espaço correspondente à alternativa escolhida conforme indicação no próprio cartão, tendo o cuidado de não ultrapassar os limites e nem fazer borrões.
- Assine o *Cartão Resposta* no local indicado, não ultrapassando os limites demarcados.
- **No verso do Cartão Resposta há uma frase que deverá ser redigida com sua letra usual no espaço apropriado.**
- É proibido utilizar, durante a realização das provas, qualquer aparelho eletrônico (bip, telefone celular, relógio de qualquer tipo, *walkman*, *discman*, *mp3*, *ipod*, agenda eletrônica, calculadora, *notebook*, *palmtop*, receptor, gravador ou outros equipamentos similares). Também não é permitido consultar livros, revistas, folhetos e anotações. **O candidato que for surpreendido portando qualquer desses itens será eliminado do processo seletivo.**
- A duração das provas é de **04 (quatro) horas**, já incluído o tempo destinado à identificação do candidato e ao preenchimento do *Cartão Resposta*.
- Os três últimos candidatos só poderão deixar a sala juntos e após assinarem a ata de realização das provas.

BOA PROVA!



**INSTITUTO
FEDERAL
GOIÁS**

LÍNGUA PORTUGUESA

Leia o texto 01 e responda às questões de 01 a 03.

Texto 01

O Menino azul

Cecília Meireles

O menino quer um burrinho
para passear.

Um burrinho manso,
que não corra nem pule,
mas que saiba conversar.

O menino quer um burrinho
que saiba dizer
o nome dos rios,
das montanhas, das flores
— de tudo o que aparecer.

O menino quer um burrinho
que saiba inventar
histórias bonitas
com pessoas e bichos
e com barquinhos no mar.

E os dois sairão pelo mundo
que é como um jardim
apenas mais largo
e talvez mais comprido
e que não tenha fim.

(Quem souber de um burrinho desses,
pode escrever
para a Rua das Casas,
Número das Portas,
ao Menino Azul que não sabe ler.)

Disponível em: <<http://www.jornaldepoesia.jor.br/ceci27.html>>.
Acesso em: 30 out. 2015.

QUESTÃO 01

Sobre a estrutura do poema, é **correto** afirmar que

- a) possui cinco estrofes.
- b) conta com vinte versos.
- c) não possui rimas.
- d) é um soneto.
- e) constitui uma sextilha.

QUESTÃO 02

Sobre o poema O Menino Azul, de Cecília Meireles, **não é** um tema do texto:

- a) a vida de uma criança solitária.
- b) o mal trato aos animais.
- c) a amizade entre um menino e seu burrinho.
- d) a carência afetiva da criança.
- e) a busca por um companheiro de viagem.

QUESTÃO 03

A leitura atenta do poema nos permite inferir, a partir da figura do burrinho, o seguinte tema secundário:

- a) o trabalho infantil.
- b) a exploração de escravos.
- c) a educação de jovens e adultos.
- d) a adoção de animais.
- e) a influência da mídia na infância.

Leia o texto 02 para responder às questões de 04 a 07.

Texto 02

Celular e adolescentes: uma relação perigosa

Uma pesquisa feita em Flandres, na Bélgica, com 1.656 estudantes de 13 a 17 anos, revelou que o uso do celular à noite é prática recorrente entre os adolescentes e isso está diretamente relacionado ao aumento do nível de cansaço desses jovens após algum tempo.

A preocupação maior dos pais no que diz respeito à mídia é com relação ao tempo que as crianças gastam vendo TV, ouvindo música ou navegando na Internet. O celular é visto como um simples aparelho de comunicação, útil em situações de emergência. Mas os jovens, hoje, usam os meios de comunicação modernos de forma que os pais nem imaginam.

Casos de cansaço excessivo informado pelos adolescentes foram atribuídos ao abuso na utilização do celular, tanto em ligações quanto em trocas de mensagens de texto. Eles gastam muito tempo se conectando com outras pessoas, e alguns deles fazem isso a noite inteira.

Por outro lado, um melhor rendimento escolar está relacionado a uma boa noite de sono. Estudos revelam que adolescentes que dormem menos estão mais propensos a problemas cognitivos ou comportamentais em sala de aula. [...]

Especialistas recomendam que crianças e adolescentes tenham entre oito e dez horas de sono por noite para manter uma vida saudável e um bom desempenho durante o dia. Além disso, os pais que

desconfiam que seus filhos estejam sofrendo de distúrbios do sono devem recorrer a consultas com pediatras ou especialistas na área. E dar conselhos como: durma bem para melhorar suas notas.

SOUZA, L. A. Celular e adolescentes: uma relação perigosa: *Brasil Escola*. Disponível em: <<http://www.brasilecola.com/curiosidades/celular-adolescentes-uma-relacao-perigosa.htm>>. Acesso em: 30 out. 2015 [Adaptado].

QUESTÃO 04

Segundo o texto, o uso abusivo do celular

- contribui para o alto rendimento escolar.
- promove a indisciplina em sala de aula.
- justifica a agressividade dos adolescentes.
- ameniza os distúrbios do sono.
- provoca cansaço excessivo.

QUESTÃO 05

Na visão dos pais, o celular

- causa dependência física e emocional.
- provoca sono após muito tempo de uso.
- é útil em determinados momentos.
- cansa tanto o corpo como a mente.
- é um vilão em todos os sentidos.

QUESTÃO 06

As formas nominais dos verbos sublinhados no segundo parágrafo do texto correspondem ao

- gerúndio.
- infinitivo.
- particípio.
- imperativo.
- subjuntivo.

QUESTÃO 07

Em “Eles gastam muito tempo se conectando com outras pessoas”, o termo sublinhado é, sintaticamente, classificado como

- predicado.
- sujeito.
- pronome.
- artigo.
- complemento.

Leia o texto 03 para responder às questões de 08 a 11.

Texto 03



Disponível em: <http://nfuietu.blogspot.com.br/2009_07_01_archive.html>. Acesso em: 30 out. 2015.

QUESTÃO 08

Sobre o gênero textual, podemos afirmar que se trata de um(a)

- texto jornalístico.
- experimento científico.
- narração.
- anúncio publicitário.
- relato literário.

QUESTÃO 09

Em “use saia”, o termo sublinhado é uma peça do vestuário feminino, portanto é um

- substantivo.
- adjetivo.
- advérbio.
- predicativo.
- complemento do nome.

QUESTÃO 10

Em “saia de dia, saia de noite”, o elemento em destaque, pode figurar, sintaticamente, como verbo

- transitivo direto.
- transitivo indireto.
- intransitivo.
- defectivo.
- de ligação.

QUESTÃO 11

Em “saia de si”, a forma verbal

- a) apresenta verbo de ligação.
- b) está no modo subjuntivo.
- c) figura uma condição.
- d) está no modo indicativo.
- e) expressa uma ação imperativa.

QUESTÃO 12

Texto 04



Disponível em: <<https://encrypted-tbn0.gstatic.com/images?q=tbn:ANd9GcTOgkwMJxhQtSsycFZaccxMhyNb7AVzWitTL0GwL39IQOKtFnzL>>. Acesso em: 30 out. 2015.

Analise as seguintes frases e assinale a alternativa **correta** quanto ao modo exato de utilizar os “porquês”:

- a) Não foi ao cinema porquê estava doente.
- b) Você não vai ao cinema, por que?
- c) Não foi ao cinema porque estava doente.
- d) Por quê você não vai ao cinema?
- e) Não entendi o porque de não ter ido ao cinema.

Leia o texto 05 para responder às questões 13 e 14.

Texto 05



Disponível em: <http://lilicarabinabr.blogspot.com.br/2010_04_01_archive.html>. Acesso em: 30 out. 2015.

QUESTÃO 13

A leitura do texto revela uma ideia implícita e a partir dela podemos inferir que os personagens são

- a) desonestos.
- b) obesos.
- c) corruptos.
- d) mentirosos.
- e) arrogantes.

QUESTÃO 14

Julgue as seguintes afirmações:

- I. A intertextualidade confere o efeito cômico do texto.
- II. A linguagem não verbal é essencial à construção do sentido.
- III. A compreensão do texto é garantida unicamente pela linguagem verbal.

Está(ão) **correta(s)**:

- a) As alternativas I e III.
- b) As alternativas I e II.
- c) As alternativas II e III.
- d) Somente a alternativa I.
- e) Somente a alternativa III.

QUESTÃO 15

Texto 06



Disponível em: <<https://html1-f.scribdassets.com/2f7yotu4zkuwia1/images/1-90e88d8933.jpg>>.

Acesso em: 30 out. 2015.

Quanto ao uso do “G” e “J”, assinale a alternativa correta.

- a) Miragem – corajem – contágio
- b) Viajar – privilégio – relógio
- c) Despejar – mangericão – arranjar
- d) Ferrugem – fulijem – origem
- e) Jiboia – pajé – canjica

MATEMÁTICA

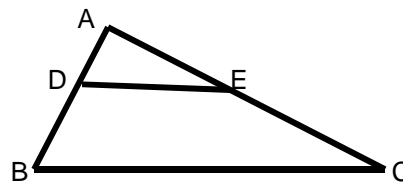
QUESTÃO 16

Num concurso público, foram inscritos 3.000 candidatos, entre homens e mulheres. No dia de realização das provas, 22% dos candidatos homens e 34% das candidatas mulheres não compareceram às provas. Sabendo que o número de candidatos homens e o número de candidatas mulheres que compareceram são iguais, podemos afirmar que a quantidade de candidatos homens e de candidatas mulheres inscritas nesse concurso é, respectivamente,

- a) 1.125 e 1.875
- b) 1.250 e 1.750
- c) 1.325 e 1.675
- d) 1.375 e 1.625
- e) 1.755 e 1.245

QUESTÃO 17

Seja o triângulo ABC da figura abaixo com as seguintes medidas: AC = 50 cm; AE = 20 cm e AD = 10 cm.



Sabendo que \overline{DE} é paralelo ao lado \overline{BC} , a medida do lado \overline{AB} é

- a) 15 cm.
- b) 20 cm.
- c) 25 cm.
- d) 30 cm.
- e) 35 cm.

QUESTÃO 18

João precisou tomar um medicamento via oral de 12 em 12 horas por 10 dias. O valor numérico da expressão matemática

$$\frac{(2^2 \times 2^5) + (3^2 \times 3^{-1}) + (4^2 \times 4^1) + (5^0 \times 5^1)}{\left(9^{\frac{1}{2}} \div 9^0\right) + \left(4^{\frac{1}{2}} \div 4^0\right)}$$

equivale ao número de gotas que João tomou a cada dose do medicamento.

Sendo assim, a quantidade total de gotas que João tomou ao completar o tratamento é de

- a) 600 gotas.
- b) 700 gotas.
- c) 800 gotas.
- d) 900 gotas.
- e) 1000 gotas.

QUESTÃO 19

Fábio fez uma aplicação no valor de R\$ 2.000,00 durante 8 meses, à taxa de juros simples de 0,65% ao mês. Logo, o montante obtido por Fábio ao final da aplicação equivale a

- a) R\$ 2.104,00.
- b) R\$ 2.112,00.
- c) R\$ 2.160,00.
- d) R\$ 2.204,00.
- e) R\$ 2.226,00.

RASCUNHO

QUESTÃO 20

Em um certo clube, uma piscina para adultos possui as seguintes dimensões: 30 metros de comprimento, 15 metros de largura e 2 metros de profundidade. Se a piscina está apenas com $\frac{2}{3}$ de sua capacidade preenchida, então o número de litros que faltam para preenchê-la totalmente é

- a) 200.000 litros.
- b) 300.000 litros.
- c) 400.000 litros.
- d) 500.000 litros.
- e) 600.000 litros.

QUESTÃO 21

Considere um triângulo retângulo com um cateto medindo $\sqrt{3}$ cm e o cosseno do ângulo adjacente a ele valendo $\frac{\sqrt{3}}{2}$. Sendo assim, as medidas do outro cateto e da hipotenusa valem, respectivamente,

- a) 1 cm e 2 cm.
- b) 2 cm e 3 cm.
- c) 3 cm e 4 cm.
- d) 4 cm e 5 cm.
- e) 5 cm e 6 cm.

RASCUNHO

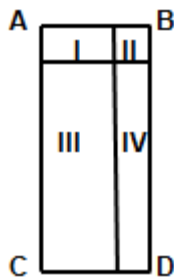
QUESTÃO 22

Dois círculos C_1 e C_2 possuem diâmetros 60 cm e 40 cm, respectivamente. Dessa forma, a diferença entre o comprimento de C_1 e o comprimento de C_2 , e também, a soma entre a área de C_1 e a área de C_2 , valem, respectivamente,

- 25π cm e 1.200π cm².
- 20π cm e 1.300π cm².
- 35π cm e 1.250π cm².
- 40π cm e 1.350π cm².
- 30π cm e 1.400π cm².

QUESTÃO 23

Na figura abaixo, o retângulo ABCD está dividido em quatro retângulos menores indicados de I a IV.



A área de I, II e IV valem, respectivamente, 12, 4 e 12 u.a (unidades de área). Nessas condições, a área do terceiro retângulo indicado por III é

- 24 u.a.
- 28 u.a.
- 30 u.a.
- 32 u.a.
- 36 u.a.

RASCUNHO

QUESTÃO 24

Pablo participou, na sua escola, das Olimpíadas de Matemática. A prova continha 35 questões. A soma dos valores reais de x que satisfazem a equação do 2º grau $x^2 - 9x + 8 = 0$ expressa a quantidade de questões que Pablo errou.

Dessa maneira, o número de questões que Pablo acertou é

- 2.
- 9.
- 11.
- 23.
- 26.

QUESTÃO 25

Após simplificar a fração algébrica

$$\frac{4x + xy}{4y + y^2} \div \frac{4x^2}{(x + y)^2 - (x - y)^2},$$

obtem-se

- 4.
- $4x$.
- xy .
- 1.
- y .

QUESTÃO 26

Segundo especialistas em saúde, é recomendável que uma pessoa consuma no mínimo 2 litros de água por dia.

Numa residência com 5 pessoas, se cada morador ingerir a quantidade mínima diária indicada, o número de galões de água de 20 litros consumidos em 30 dias será de:

- 12 galões.
- 15 galões.
- 17 galões.
- 19 galões.
- 20 galões.

QUESTÃO 27

Simplificando a expressão matemática

$$\frac{\sqrt{5+\sqrt{13}} \times \sqrt{5-\sqrt{13}}}{\sqrt{\frac{5}{13}} \times \sqrt{\frac{13}{5}}}$$

obtem -se:

- a) 5
- b) $12 - \sqrt{13}$
- c) $\sqrt{12}$
- d) 11
- e) $\sqrt{5}$

QUESTÃO 28

A tabela abaixo contém dados referentes ao número de vendas de produtos eletrodomésticos de uma loja, no período de Janeiro a Julho do ano passado.

Mês	Número de Vendas
Janeiro	150
Fevereiro	200
Março	155
Abril	162
Mai	213
Junho	200
Julho	180

Com base nessas informações, é **correto** afirmar que

- a) o valor de vendas médio é igual ao valor de vendas mediano.
- b) o valor de vendas mediano supera o valor de vendas médio em 10 produtos eletrodomésticos.
- c) o valor de vendas mediano supera o valor de vendas modal em 10 produtos eletrodomésticos.
- d) o valor de vendas médio supera o valor de vendas modal em 10 produtos eletrodomésticos.
- e) o valor de vendas modal é igual ao valor de vendas mediano.

QUESTÃO 29

Certo medicamento consiste na mistura homogênea de dois componentes líquidos A e B. Um farmacêutico, ao realizar o preparo desse medicamento, colocou, em um primeiro frasco, 40 ml dessa mistura contendo 25% do componente B. Em um segundo frasco, colocou 60 ml da mistura contendo 40% do componente B. Em seguida, juntou as duas misturas em um terceiro frasco.

Sendo assim, assinale a alternativa que corresponde à porcentagem do componente B presente na mistura do terceiro frasco.

- a) 24%
- b) 30%
- c) 34%
- d) 65%
- e) 66%

QUESTÃO 30

O quadro negro de uma sala de aula tem a forma de um retângulo. Sabe-se que a razão entre as medidas do menor e do maior lado é $\frac{9}{40}$ e o perímetro desse quadro negro é igual a 9 metros e 80 centímetros.

Com base nessas informações, a medida da diagonal desse quadro é igual a

- a) 3 metros e 80 centímetros.
- b) 3 metros e 65 centímetros.
- c) 4 metros e 25 centímetros.
- d) 4 metros e 10 centímetros.
- e) 4 metros e 5 centímetros.

RASCUNHO

CIÊNCIAS

QUESTÃO 31

A reprodução sexuada é um processo importante na evolução e na diversidade dos seres vivos, pois

- a) aumenta a variabilidade genética da espécie e, com isso, melhora suas condições de adaptação ao ambiente.
- b) promove a união de duas células de um mesmo indivíduo, formando um novo ser.
- c) a união dos gametas feminino e masculino dá origem a um novo ser geneticamente idêntico à mãe.
- d) diminui a variabilidade genética da espécie e, com isso, melhora suas condições de adaptação ao ambiente.
- e) a partir da divisão de uma única célula feminina, há a formação de outros indivíduos.

QUESTÃO 32

O sangue é um tipo de tecido conjuntivo formado por vários tipos de células, entre elas, as hemácias. As hemácias são células anucleadas responsáveis por

- a) controlar a temperatura corporal.
- b) promover o processo de coagulação sanguínea.
- c) produzir substâncias do nosso sistema imunológico.
- d) filtrar as impurezas do sangue.
- e) transportar oxigênio no organismo.

QUESTÃO 33

O processo de fotossíntese transforma a matéria inorgânica em matéria orgânica e constitui o principal processo de obtenção de alimento dos produtores. Este processo é capaz de

- a) produzir energia a partir do oxigênio.
- b) quebrar moléculas de glicose, transformando em gás carbônico.
- c) sintetizar glicose a partir de água e gás carbônico.
- d) transformar água e oxigênio em glicose.
- e) obter aminoácidos a partir de proteínas.

QUESTÃO 34

O coração é um órgão muscular responsável por impulsionar o sangue na circulação sanguínea. Em aves e mamíferos, o coração apresenta

- a) duas cavidades: um átrio e um ventrículo.
- b) quatro cavidades: dois átrios e dois ventrículos.
- c) três cavidades: dois átrios e um ventrículo.
- d) três cavidades: um átrio e dois ventrículos.
- e) apenas um átrio.

QUESTÃO 35

A AIDS é uma síndrome causada pelo vírus HIV. Um indivíduo com AIDS fica suscetível a vários outros tipos de doenças, porque

- a) os vírus parasitam linfócitos e, assim, enfraquecem o sistema imunológico.
- b) os vírus se instalam no sistema nervoso.
- c) os vírus se instalam nas plaquetas, inibindo o sistema imunológico.
- d) os vírus parasitam células musculares, deixando o indivíduo constantemente fraco.
- e) os vírus parasitam glóbulos brancos, fortalecendo o sistema imunológico.

QUESTÃO 36

Os neurônios são células responsáveis pela transmissão dos impulsos nervosos em um organismo. As substâncias químicas liberadas na transferência de impulso de um neurônio para outro, durante o processo de sinapse, são denominadas

- a) anticorpos.
- b) enzimas.
- c) transportadores.
- d) neurotransmissores.
- e) pigmentos.

QUESTÃO 37

As plantas que apresentam em sua estrutura raiz, caule, folhas, flores, sementes e frutos, são chamadas de

- a) gimnospermas.
- b) briófitas.
- c) pteridófitas.
- d) algas verdes.
- e) angiospermas.

QUESTÃO 38

No Brasil, cerca de 70% das águas derivadas de recursos hídricos são utilizadas na agricultura irrigada, destacando, nesse contexto, a utilização de pivôs. Estudos realizados pela Embrapa Milho e Sorgo (MG), com a Agência Nacional de Águas (ANA), em 2013, demonstram que Goiás possui uma das maiores concentrações de áreas irrigadas por pivôs: cerca de 210 mil hectares. Com relação à utilização dos pivôs na agricultura irrigada, assinale a alternativa **correta**.

- a) A utilização de pivôs é uma técnica ecologicamente correta, pois grande parte da água utilizada volta ao lençol freático, não trazendo dano ao ambiente.
- b) Entre os problemas relacionados a esta tecnologia podemos citar a lixiviação e eutrofização.
- c) O uso de pivôs é de fundamental importância, pois aumenta a área de plantio quando comparada com a área do plantio tradicional.
- d) O processo de degradação do cerrado não possui relação com a agricultura irrigada, tendo em vista que o cerrado é uma região de terras pouco férteis e impróprias para o plantio.
- e) Os longos períodos de estiagem não afetam o funcionamento dos pivôs.

QUESTÃO 39

Alguns fatores são de fundamental importância para a manutenção da vida em nosso planeta, tais como umidade, pressão e temperatura. Sobre esses fatores, assinale a alternativa **correta**.

- a) À medida que se aumenta a altitude, a temperatura também aumenta significativamente.
- b) Quanto menor a temperatura atmosférica, menor será a pressão que o ar exerce sob a atmosfera terrestre.
- c) A umidade atmosférica está estreitamente relacionada com fenômenos como evaporação, condensação e precipitação.
- d) Regiões de clima seco apresentam alta precipitação.
- e) Regiões litorâneas possuem baixa umidade atmosférica.

QUESTÃO 40

Fungos são bastante reconhecidos por seu papel de decompositores. Entre eles, encontramos mofos, bolores, cogumelos e leveduras. Sobre esses microrganismos analise as proposições abaixo utilizando C para corretas e F para falsas.

- () Apesar da grande importância desse grupo de microrganismos como decompositores, eles possuem pouca importância econômica.
- () O formato do seu corpo, bastante semelhante a uma planta, os colocam evolutivamente mais próximos às plantas do que aos animais.
- () Alguns fungos são patógenos, podendo causar doenças como micoses e DSTs (Doenças sexualmente transmissíveis).
- () Fungos são organismos sésseis devido a sua capacidade de realizar fotossíntese.

Assinale a sequência **correta**.

- a) F, F, F e C.
- b) C, F, C, e C.
- c) F, F, C e C.
- d) F, F, C e F.
- e) F, C, C, e C.

HISTÓRIA

QUESTÃO 41

Texto 01

“Em Atenas, explicava o sofista Protágoras, ‘quando o objetivo de sua deliberação implica sabedoria política, (...) eles ouvem a cada homem, porque supõe que todos devem participar desta virtude (...)’

Eurípedes expendeu a mesma opinião em sua obra *As Suplicantes* (II, 438-41) (...) citando as palavras do arauto, na reunião da Assembleia – ‘Que homem tem um bom conselho a oferecer à cidade (pólis) e deseja torná-lo conhecido?’ (...)

Os julgamentos de Protágoras e de Eurípedes só foram possíveis em virtude de uma inovação grega fundamental (...)

FINLEY, M. O legado da Grécia: uma nova avaliação. Brasília: Editora da UNB, 1998. p. 31.

O texto acima aponta para uma inovação grega que a difere das sociedades do antigo Oriente Próximo. De acordo com o apresentado, é **correto** afirmar que a dita “*inovação grega*” trata

- a) da política, uma vez que os gregos encontraram na pólis e na discussão aberta a fonte da autoridade inclusive considerando a possibilidade de votação.
- b) do governo, já que foram os gregos os primeiros estabelecer a existência de normas e dispositivos para fazerem a comunidade obedecer a tais obrigações.
- c) da arte, pois, nas sociedades do antigo Oriente Próximo, não há registros de expressão artística, seja em pinturas ou esculturas.
- d) da religião, pois, antes dos gregos, as sociedades orientais organizavam sua visão de mundo a partir da racionalidade matemática.
- e) da arquitetura, já que suas construções em estilo dórico e jônico criaram o modelo arquitetônico sobre o qual se elaborou a engenharia ocidental.

QUESTÃO 42

Texto 02

“A Revolução Francesa é assim a revolução do seu tempo, e não apenas uma, embora a mais proeminente, do seu tipo”.

HOBSBAWN, Eric J. A Era das Revoluções (1789 – 1848). Rio de Janeiro: Paz e Terra, 1997. p. 73.

Podemos considerar a Revolução Francesa (1789-1799) como a revolução de seu tempo porque

- a) consolidou um modelo de governo que se tornou referência no mundo ocidental, ou seja, a monarquia parlamentarista.
- b) instaurou uma nobreza capitalista no poder, o que colaborou para o desenvolvimento do capitalismo na Europa Continental.
- c) foi a revolução social mais radical do que qualquer precedente, tendo influenciado, em muitos aspectos, todo o ocidente, inclusive a emancipação política da América Latina.
- d) foi a única revolução burguesa que se afastou do ideário iluminista, devido às notícias do sucesso da independência das 13 colônias inglesas na América, que também se fez com base nas ideias iluministas
- e) retirou o poder político das mãos da burguesia comercial e industrial na França, transferindo-o para as mãos dos trabalhadores urbanos e para o campesinato, através da participação nas assembleias locais.

QUESTÃO 43

O evento conhecido como Revolução de 1930 foi avaliado como de tamanha importância que é considerado marco de transição na história política brasileira. Com a Revolução de 1930 e a chegada de Getúlio Vargas à presidência, teve início a Era Vargas (1930-1945) e chegou ao fim a República Velha (1889-1930).

Podem ser consideradas características do período conhecido como República Velha (1889-1930):

- a) o sufrágio universal, a política de favorecimento da indústria e os currais eleitorais.
- b) o voto de cabresto, a política do café com leite e a política dos governadores.
- c) o regime militar, o voto secreto e a adesão ao liberalismo econômico.
- d) o acelerado processo de industrialização, a política dos governadores e a política de cooperação entre Brasil e EUA.
- e) a política de valorização do café, o incentivo à imigração de africanos e asiáticos e a ampliação da politização dos trabalhadores rurais.

QUESTÃO 44

A Primeira Guerra Mundial (1914-1918) encontra-se entre os acontecimentos mais trágicos da história mundial. Arrastou para o conflito as potências econômicas e bélicas da Europa e se desenvolveu tanto no continente europeu como fora dele. Calcula-se em cerca de 10 milhões o número de mortos nesse conflito.

Entre os fatores que colaboraram para a eclosão desse conflito destacam-se

- a) a formação de grandes conglomerados econômicos que incitaram os governos ao conflito objetivando o controle econômico do leste europeu.
- b) a política americana do *Big Stick*, que acelerou o conflito entre os países da América Latina e a Europa Ocidental.
- c) a descolonização da África e da Ásia que atendeu o interesse das alianças militares e dos grupos econômicos pelo controle dessas regiões.
- d) a disputa entre França e Inglaterra pela região da Alsácia-Lorena (grande produtora de carvão mineral) que, à essa época, pertencia à Alemanha.
- e) a constituição da política de alianças militares, a exemplo da Tríplice Aliança e da Entente, que colocou em choque as potências europeias, assim como a disputa imperialista entre os países europeus.

QUESTÃO 45

Texto 03

“(…) Que sejam admissíveis nas Alfandegas do Brazil todos e quaesquer generos, fazendas e mercadorias transportados, ou em navios estrangeiros das Potencias, que se conservam em paz e harmonia com a minha Real côroa, ou em navios dos meus vassallos, pagando por entrada vinte e quatro por cento; a saber: vinte de direitos grossos, e quatro do donativo já estabelecido, regulando-se a cobrança destes direitos pelas pautas, ou aforamentos, por que até o presente se regulão cada uma das ditas Alfandegas, ficando os vinhos, aguas ardentes e azeites doces, que se denominam molhados, pagando o dobro dos direitos, que até agora nellas satisfaziã.(…)”

Carta régia de 28 de Janeiro de 1808. Disponível em:
<http://www2.camara.leg.br/legin/fed/carreg_sn/antioresa1824/cartaregia-35757-28-janeiro-1808-539177-publicacaooriginal-37144-pe.html>
Acesso em: 27 out. 2015.

A carta régia de abertura dos portos, dada em 28 de Janeiro de 1808 pelo príncipe regente D. João, foi fundamental para o processo de emancipação política da América portuguesa porque

- a) fez com que, pela primeira vez, fosse possível entrar em contato com as ideias iluministas que se desenvolveram em solo europeu.
- b) permitiu à elite colonial do Brasil estabelecer maiores laços comerciais com comerciantes de Lisboa, que prontamente apoiaram a independência da antiga colônia.
- c) acelerou o processo de industrialização do Brasil, que havia se iniciado na fase da colonização, o que colocou em choque os interesses da elite colonial e da elite comercial portuguesa.
- d) deu fim ao exclusivismo comercial que colocava o Brasil em situação de desvantagem econômica com relação à Portugal.
- e) acabou reforçando os laços de dependência entre o Brasil e Portugal, o que levou à insatisfação dos colonos luso-brasileiros.

GEOGRAFIA

QUESTÃO 46



O Brasil é um país continental e faz fronteira com diversos países, **exceto**

- Chile e Equador.
- Uruguai e Paraguai.
- Argentina e Bolívia.
- Guiana e Suriname.
- Venezuela e Colômbia.

QUESTÃO 47



Fazenda Santa Brígida, em Ipameri/GO.

Fonte: <<http://www.cnpma.embrapa.br/nova/mostra2.php3?id=956>>.

Acesso em: 09 nov. 2015.

Com base nos seus conhecimentos, assinale a afirmativa **correta** que indica os elementos causadores dos processos erosivos.

- O sistema integração Lavoura-Comércio (iLC).
- O sistema integração Lavoura-Internet (iLI).
- O sistema integração Lavoura-Pecuária (iLP).
- O sistema integração Lavoura-Reflorestamento (iLR).
- O sistema integração Lavoura-Hidrovia (iLH).

QUESTÃO 48

Capitalismo e a fome

A questão do desperdício de comida, de acordo com a ONU, além de impedir que se alcancem níveis satisfatórios de segurança alimentar, também tem consequências nas mudanças climáticas. Em várias partes do planeta, os sistemas de distribuição e consumo de comida são símbolos da ineficácia.

Disponível em:

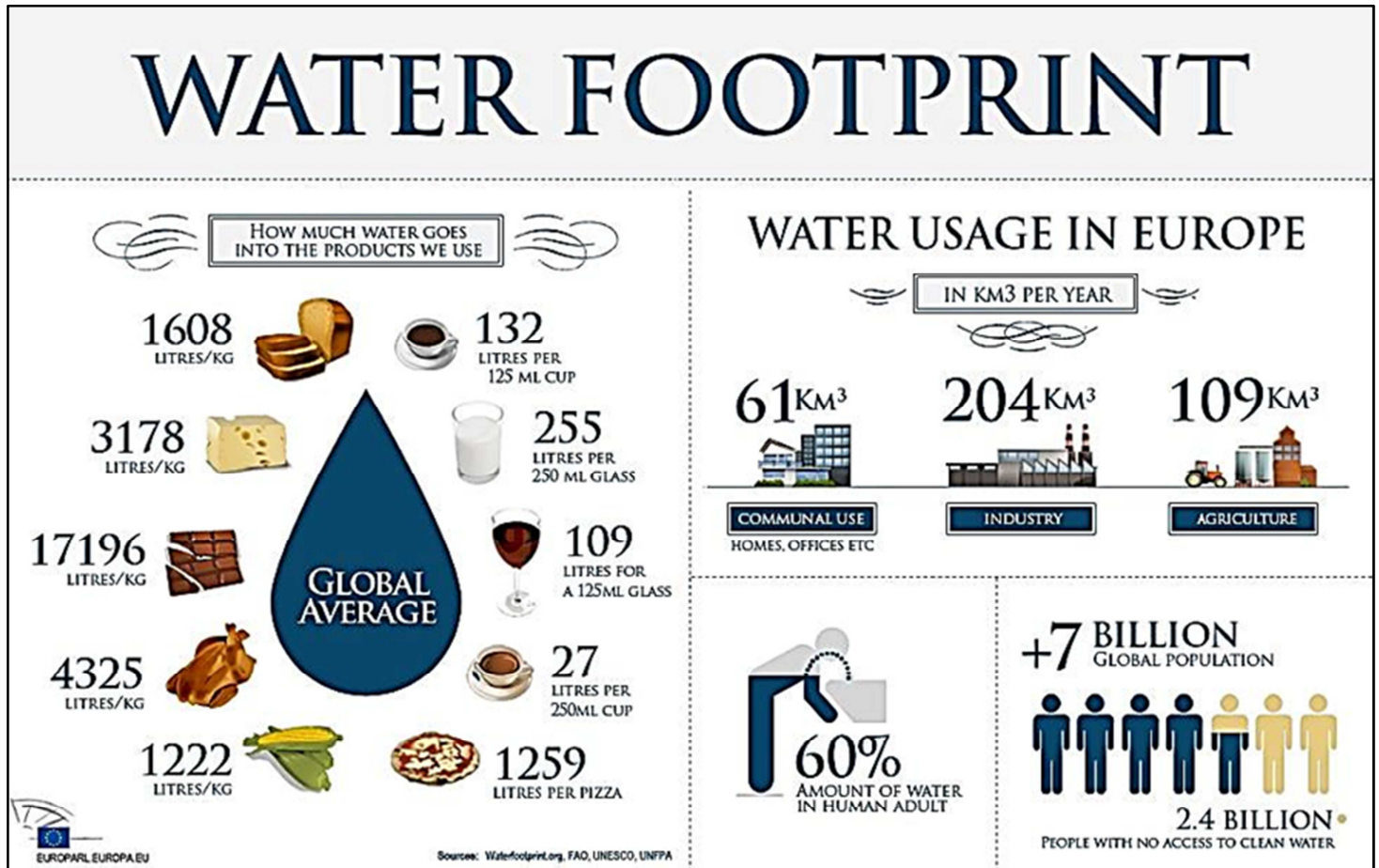
<<http://documents.wfp.org/stellent/groups/public/documents/communications/wfp268726.pdf>>. Acesso em: 11. nov. 2015. [Adaptado].

A afirmativa correta que traduz a relação entre capitalismo e miséria no mundo é:

- A miséria seria, na verdade, um obstáculo positivo, que atuou ao longo de toda a história humana, para reequilibrar a desproporção natural entre a multiplicação dos homens – o crescimento populacional – e a produção dos meios de subsistência – a produção de alimentos.
- A miséria é resultado da relação entre a fome e o crescimento geométrico da população mundial, pois há grande concentração de alimentos nos países pobres e, conseqüentemente, má distribuição nos países ricos.
- A miséria é uma relação indissociável entre a abundância e a fome, porque a primeira é uma sensação fisiológica pela qual o corpo percebe que necessita de alimento para manter suas atividades inerentes à vida. Já a segunda é a suficiência de recursos alimentares para aplacar a fome e legar ao desenvolvimento humano.
- A miséria é consequência da superpopulação, que faz diminuir a renda per capita constituindo outro fator de aumento da pobreza. Ou seja, quanto maior for a população de um país, menor será a sua renda per capita. A solução nos países subdesenvolvidos é a adoção e controle de políticas de natalidade.
- A miséria é uma consequência do capitalismo. Este é o principal responsável pela desorientação humana, ou seja, o modo de produção capitalista é um sistema que essencialmente produz e vende mercadorias, cuja sociedade está caracterizada pela propriedade privada dos fatores clássicos de produção (a terra, o trabalho e o capital) e pela iniciativa privada sempre guiada por fins lucrativos.

QUESTÃO 49

A água constitui para a sociedade global um recurso vital, pois sem ela os sujeitos não existiriam nem mesmo as plantas e animais. O seu consumo exige que sejam aplicados processos que a tornem própria para consumo, evitando, assim, o risco de vários tipos de doenças. São inúmeros os usos da água em setores da economia, conforme indica a figura.



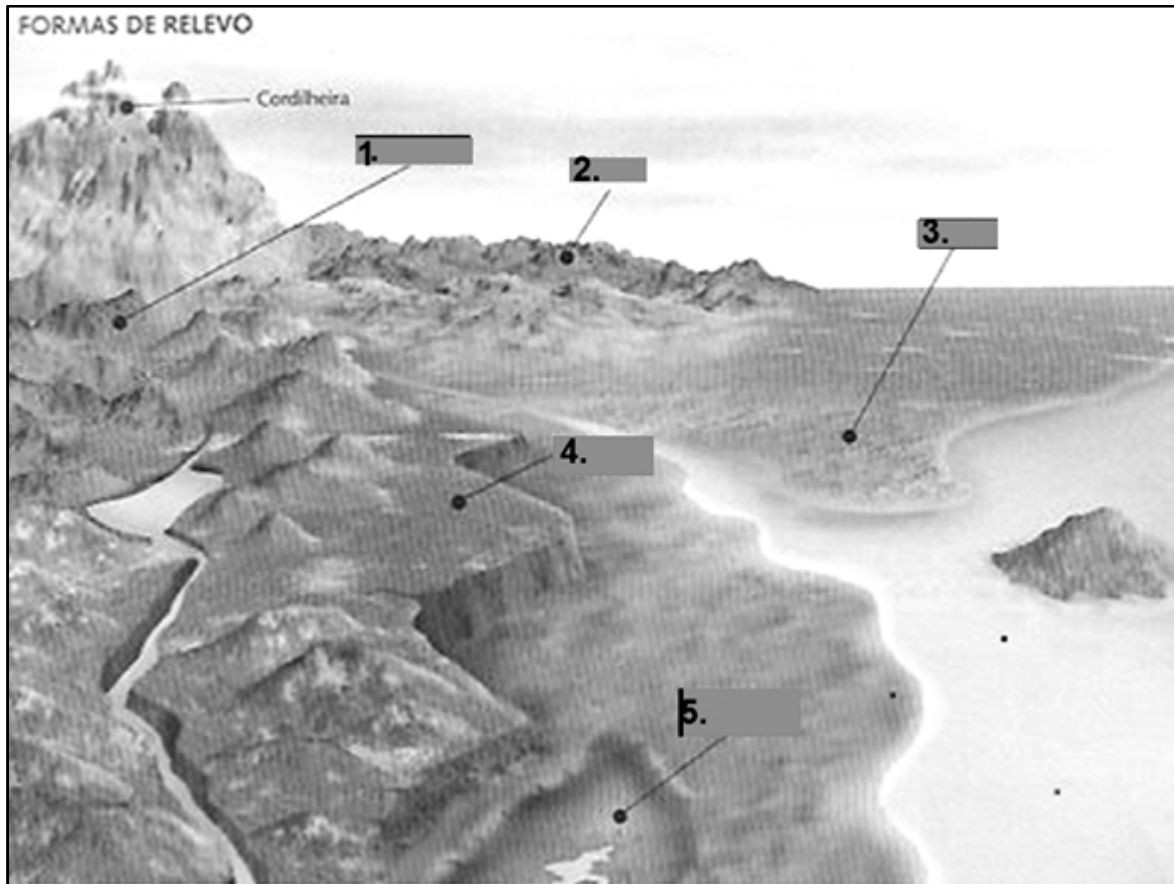
Disponível em: <<https://eficienciahidrica.wordpress.com/category/sabia-que/>>. Acesso em: 19 nov. 2015.

Assinale a afirmação **correta** que relaciona os elementos da crise hídrica recente no Brasil e seus reflexos, com base nas informações acima sobre a importância da água para o mundo e seus múltiplos usos.

- A falta de água impactou diretamente a produção industrial brasileira, porque nossa matriz energética é predominantemente térmica, forçando as indústrias a reduzirem a produção de bens não duráveis.
- A falta de água no mundo ocorre exclusivamente pelo desequilíbrio da relação entre: quantidade em litros de água necessários para a produção e quilogramas de alimentos.
- A falta de água no Brasil estimulou a transposição do Rio Amazonas para as cidades nordestinas do Agreste, gerando a dinamicidade do comércio local e a produção de frutas cítricas para exportação.
- A falta de água é dilema cíclico no Brasil e no mundo, porque o consumo humano exige que ela seja limpa e tratada, mas o crescimento das cidades engole mananciais. As águas superficiais ficam poluídas com o lançamento de esgoto, efluentes industriais e até mesmo venenos usados em larga escala na agricultura.
- A falta de água na Bacia do João Leite, em Goiás, induziu a construção de novas usinas termoeletricas, permitindo a instalação de indústrias automobilísticas em Anápolis e criando desconcentração industrial da região sudeste para o centro oeste.

QUESTÃO 50

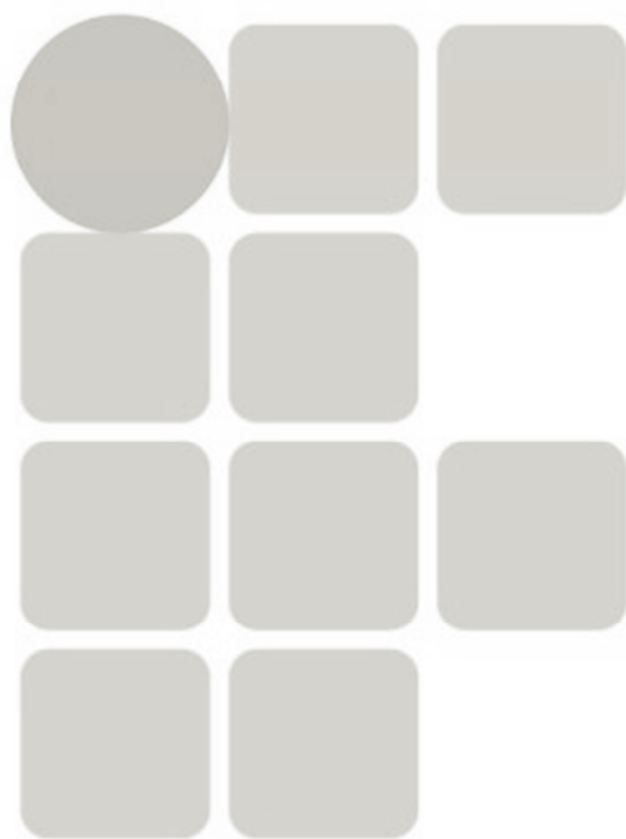
O relevo é a expressão e a modelagem da superfície terrestre, resultado de uma infinidade de acontecimentos que marcaram a história geológica da Terra, que se encontra em constante dinamismo e transformação. Com base na figura a seguir, podemos afirmar que as formas de relevo mais elevadas (1 e 2) são resultantes de rochas magmáticas mais resistentes à erosão; já as formas de relevo 3, 4 e 5 são oriundas de rochas sedimentares, mais suscetíveis à erosão.



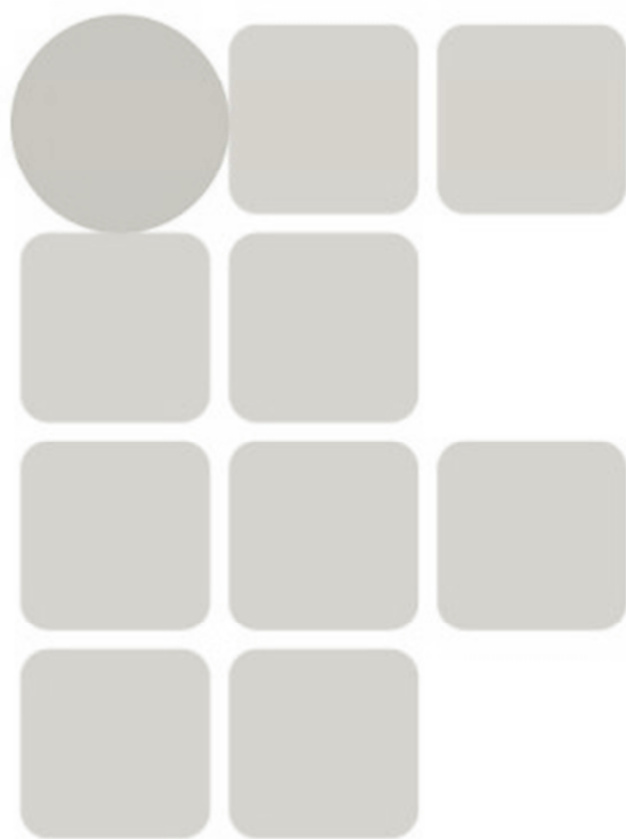
Disponível em: <<http://www.professoracarol.org/CAROL%20HOT%20POTATOES/Tipos%20de%20relevo%20-%20lacuna.htm>>. Acesso em: 19 nov. 2015.

A sequência **correta** das formas de relevo 1, 2, 3, 4 e 5 é, respectivamente,

- a) 1. Montanha, 2. Escarpa, 3. Tabuleiro, 4. Chapada, 5. Depressão.
- b) 1. Montanha, 2. Serra, 3. Planície, 4. Planalto, 5. Depressão.
- c) 1. Montanha, 2. Cordilheira, 3. Cuesta, 4. Planície, 5. Falésias.
- d) 1. Montanha, 2. Escarpa, 3. Tabuleiro, 4. Planície, 5. Depressão.
- e) 1. Montanha, 2. Patamares, 3. Tabuleiro, 4. Planície, 5. Depressão.



**INSTITUTO
FEDERAL
GOIÁS**



**INSTITUTO
FEDERAL
GOIÁS**